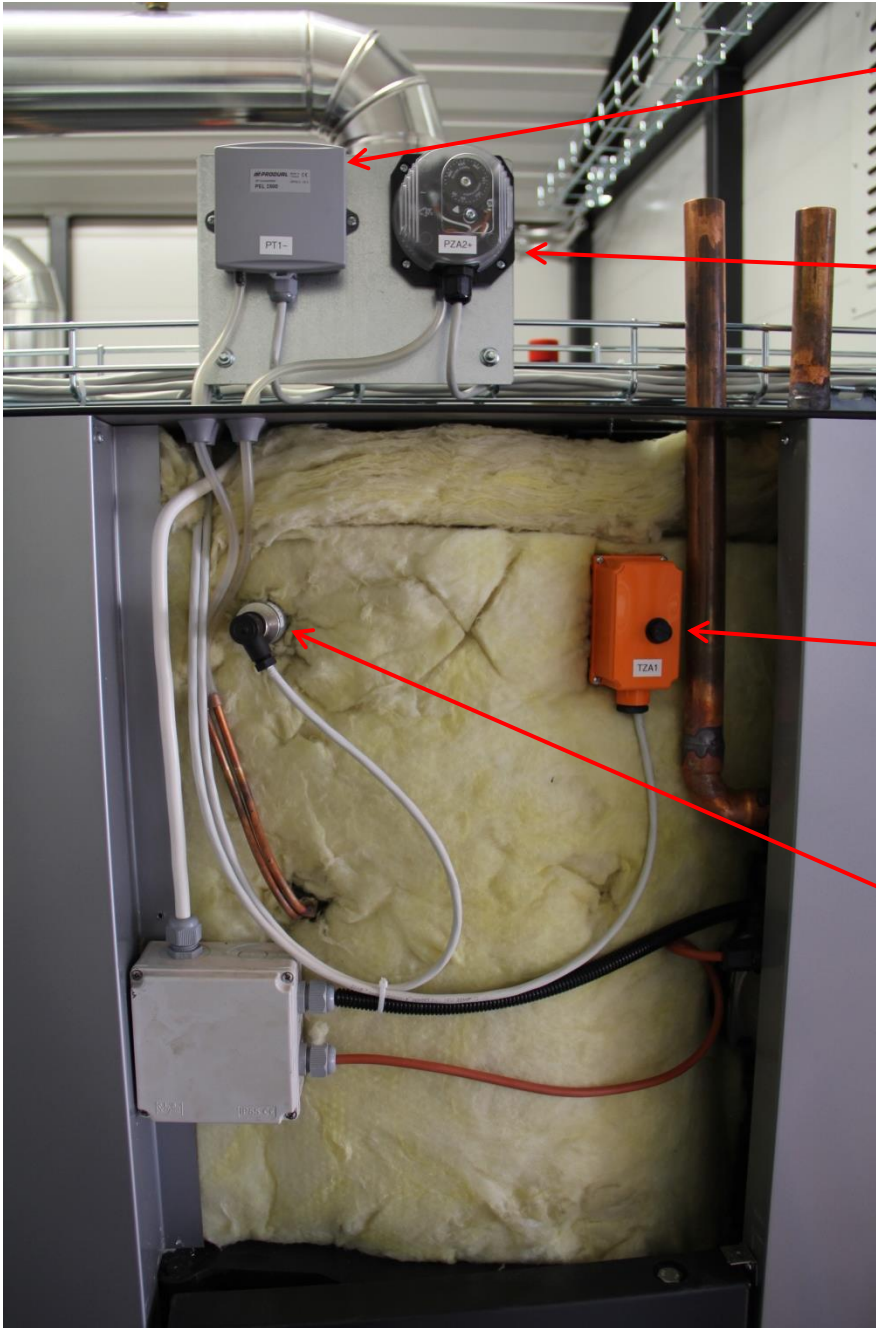


ARIMATIC 151 - Anturien asennusohje**VAKIOANTURIT**

PT1- Tulipesän alipainelähetin

PZA2+ Tulipesän ylipainekeytkin

TZA1 Ylilämpösuoja

TT1 Kattilaveden lämpötila-anturi

TT1 Kattilaveden lämpötila-anturi

Anturi asennetaan kattilan etupaneelin alle, vasempaan anturitaskuun. Varmista anturin tiiveys. Lämpötila-anturi ohjaa polttimen tehoa.

Kaapeli kytketään M12-pistokeliittimeen (E11509), napoihin 1 (24 Vdc) ja 2 (4-20mA). Kytkeä piirikaavion mukaisesti.

TZA1 Yliämpösuoja

Yliämpösuoja asennetaan kattilan etupaneelin alle, oikeaan anturitaskuun. Anturin mukana tulee irrallinen tasku, johon kapillaari asennetaan. Varmista anturin tiiveys. Yliämpösuoja toimii turvalaitteena.

Kaapeli kytketään liittimiin C (24 Vdc) ja 2 (NO) eli avautuva kosketin. Kytkeä piirikaavion mukaisesti. Yliämpöraja on aseteltavissa 90-110 °C:een. Yliämpösuoja kuitataan korkin alla olevasta painikkeesta.

PT1- Tulipesän alipainelähetin

Alipainelähetin asennetaan telineeseen kattilan katolle (pystysuoraan). Tulipesän mittayhde sijaitsee kattilan etupaneelin alla. Kierrä ja tiivistä mittayhde paikoilleen. Mittayhteestä viedään silikoniletku lähettimen (+) -yhteeseen. HUOM! Taivuta kupariputket ylöspäin ja äläkä jätä silikoniletku lenkille. Alipainelähettimellä ohjataan savukaasuimurin tehoa.

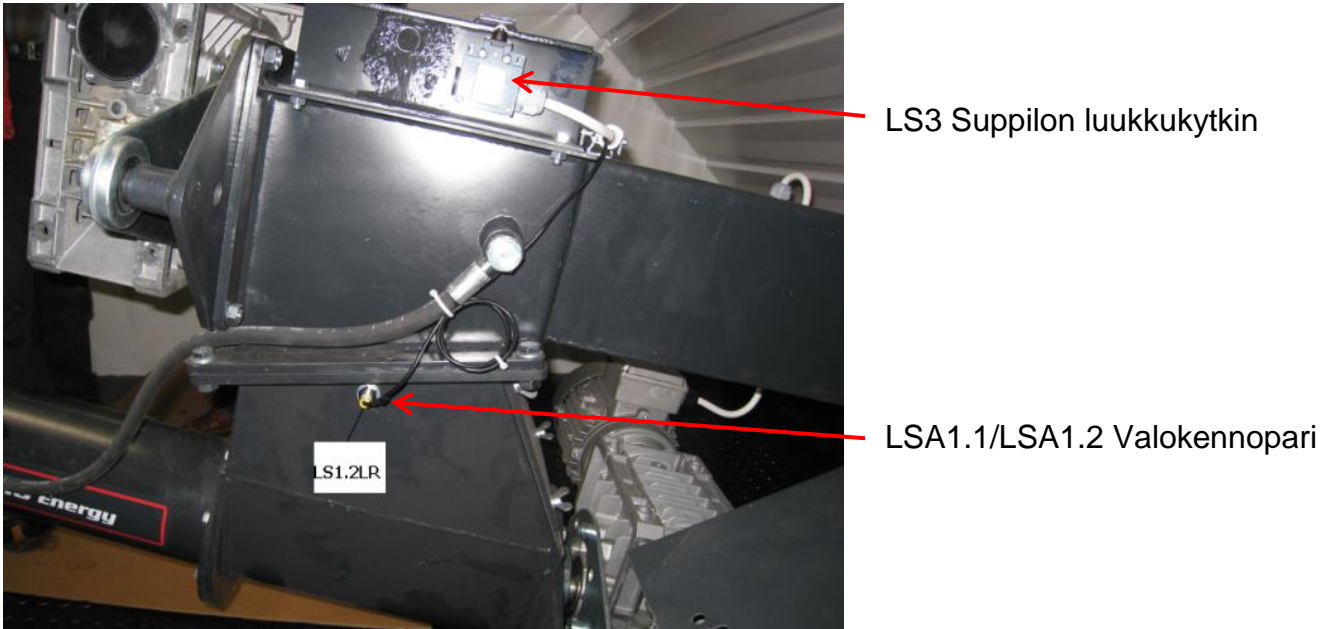
Kaapeli kytketään liittimiin 1 (24 Vdc), 2 (0 Vdc) ja 3 (0-10 V). Kytkeä piirikaavion mukaisesti. Tarkista, että lähettimen

- mitta-alue on ± 100 Pa (S2 on "oikosuljettu", S3 ja S4 ei),
- aikavakio on 8s (S1 on "oikosuljettu")
- mittaviesti 0-10 V (S5 on "oikosuljettu")

PZA2+ Tulipesän ylipainekeytkin

Ylipainekeytkin asennetaan telineeseen kattilan katolle (pystysuoraan). Tulipesän mittayhde sijaitsee kattilan etupaneelin alla. Ylipainekeytkimellä tarkkaillaan savukaasuimurin toimintaa.

Kaapeli kytketään liittimiin 3 (24 Vdc) ja 1 (avautuva kosketin). Kytkeä piirikaavion mukaisesti. Säädä ylipaineraja noin 20 Pa:iin.



LSA1.1/LSA1.2 Valokennopari

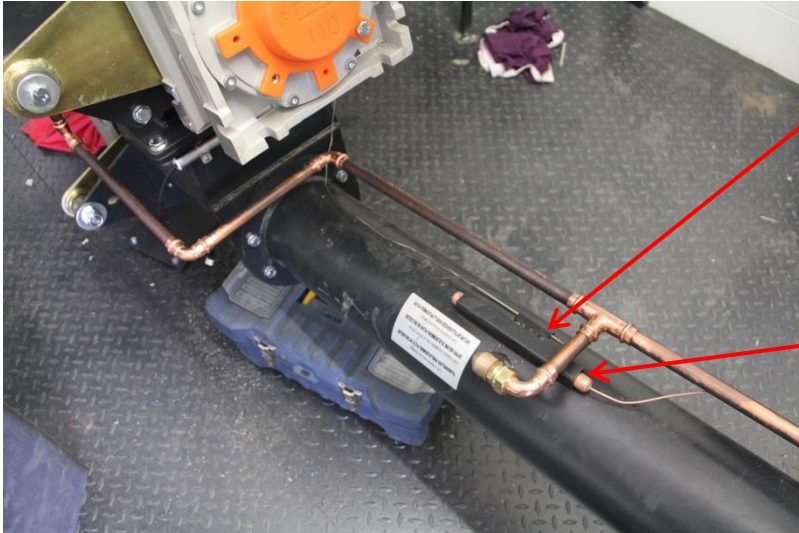
Anturit asennetaan syöttöruuvin ja varastoruuvin väliseen pudotussuppiloon. Pellettisyötin PS10:ssä anturit ovat valmiiksi asennettuna. Anturi ohjaa varastoruuvin toimintaa.

Anturit kytketään M12-kaapeleilla (E11541), jotka kytketään yhteiseen kytkentärasiaan. Kytkentä piirikaavion mukaisesti.

LS3 Suppilon luukkukytin (HAKE)

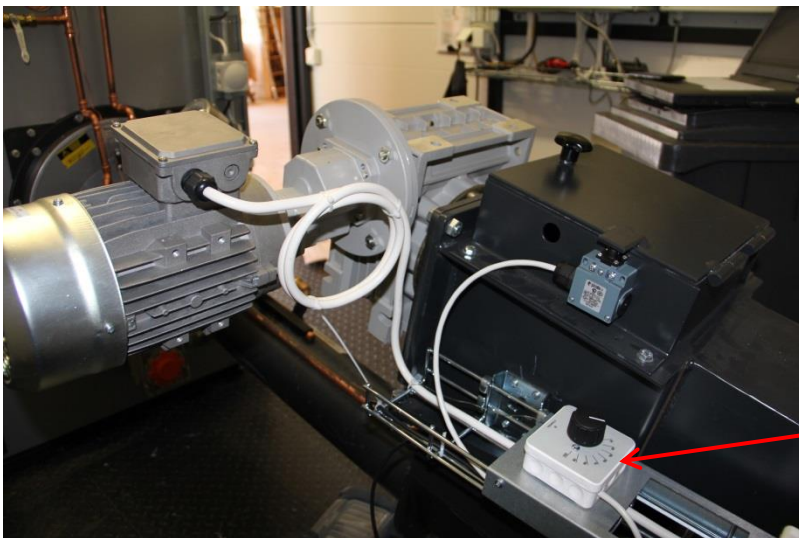
Anturi asennetaan hakejärjestelmässä suppilon luukkuun. Luukun avautuessa varastoruuvi pysähtyy.

Kaapeli kytketään liittimiin 1 (24 Vdc) ja 2 (kosketintieto). Kytkentä piirikaavion mukaisesti.



TZA2 Takapalotermostaatin kapillaari

AVTA-venttiin lämpötila-anturi



TZA2 Takapalotermostaatti (HUOM! Termostaatti voidaan asentaa myös polttimeen (Esim. MultiJet).

TZA2 Takapalotermostaatti

Termostaattikotelo asennetaan esim. pudotussuppiloon tai polttimen lähelle. Kapillaari asennetaan syöttöruuvien päällä olevan "lipan" alle. HUOM! Älä purista kapillaaria. Kun syöttöruuvien pintalämpötila nousee yli termostaattiin asetetun rajan, syöttöruuvia pakko-ohjataan eteenpäin, jonka jälkeen järjestelmä pysähtyy.

Kaapeli kytketään liittimiin 1 (24 Vdc) ja 2 (kosketintieto). Kytkeä piirikaavion mukaisesti. Termostaatin raja asetetaan noin 80 C:een.



TZA5 Liekinvalvontatermostaatti

QE1/O2 Jäännöshappimittauksen yhde

TZA5 Liekinvalvontatermostaatin kapillaari

TT3 Savukaasun lämpötilamittauksen yhde

TZA5 Liekinvalvontatermostaatti

Termostaatti asennetaan kattilan taka/sivu -peltiin tai seinälle. Kapillaari asennetaan savusolayhteessä olevaan yhteeseen. Termostaatti antaa liekkitiedon automatiikalle.

Kaapeli kytketään liittimeen 1 (24 Vdc) ja 4 (kosketintieto). Kytkeä piirikaavion mukaisesti. Termostaatin raja asetetaan noin 70-80 C:een.

LISÄVARUSTEET

TT3 Savukaasun lämpötilamittaus

Anturi asennetaan savusolayhteessä olevaan yhteeseen.



Anturiin kytketään 24 Vdc liittimeen (1) ja liittimestä (2) saadaan 4-20mA viesti. Kytcentä piirikaavion mukaisesti.

LE1 Optinen liekinvalvonta-anturi (Automaattisytytys)

Anturi asennetaan polttimessa olevaan liekinvalvontayhteeseen. Anturin mukana toimitetaan liitin kytkentää varten. Optinen liekinvalvonta-anturi tulee automaattisytytyksen yhteydessä ja valvoo liekkiä sytytysvaiheessa.

Kaapeli kytketään liittimen napaan + (10 Vdc) ja - (0-10 V). Kytcentä piirikaavion mukaisesti.



QE1/O2Happimittaus

Anturi asennetaan savusolayhteessä olevaan yhteeseen.



Kaapeli kytketään liittimen napaan 1 (24 Vdc), 2 (GND), PE (maadoitus) ja 6 (0-10 V). Kytkentä piirikaavion mukaisesti.



Sammutusjärjestelmän hälyttävä painemittari

Pulssisammutuksen magneettiventtiili

AVTA-venttiili

AVTA:n käsiohitus venttiili

Pulssisammutusjärjestelmän syöttöruuvin pintalämpötila-anturin kytkentäkotelo

Pulssisammutuksen sammutusyhde

Pulssisammutusjärjestelmän syöttöruuvin pintalämpötila-anturi

7Y1 Pulssisammutusjärjestelmä

Järjestelmään kuuluu syöttöruuvin pintalämpötila-anturi TT2 ja magneettiventtiili 7Y1, jolla ohjataan vettä syöttöruuviin. Pintalämpötila kiinnitetään pannan avulla syöttöruuvin pintaan lähelle sammutusyhdeä.

Kaapeli kytketään lämpötila-anturin liittimeen 1 (24 Vdc) ja 2 (4-20 mA). Tarkista, että anturin mitta-alueeksi on valittu 0...150 °C (dippikytkimet OFF-asennossa). Magneettiventtiilille kytketään 230 Vac, N ja PE. Kytkenät piirikaavion mukaisesti.

Varaajaohjaus

Varaajaohjaukseen kuuluu kaksi lämpötila-anturia (TA3431): varaajan ylä- TT5 ja alalämpötila-anturi TT4. Anturit asennetaan mahdollisuuksien mukaan varaajan ylä- ja alaosaan. Varaajan alalämpötila-anturi käynnistää polttimen ja ylälämpötila-anturi pysäyttää polttimen.



Kaapeli kytketään M12-pistokeliittimeen (E11509), napoihin 1 (24 Vdc) ja 2 (4-20mA). Latauspumpun ohjaus voidaan ottaa ohjauskeskuksesta. Kytkenät piirikaavion mukaisesti.

Lämmönsäätö

Lämmityspiirin säätöön kuuluu menovesianturi TT7 ja ulkolämpötila-anturi TT8. Shunttiventtiilille on 0-10 V ohjausviesti. Menovesianturi kytketään noin 0,3m päähän venttiilistä. Ulkolämpötila-anturi kytketään varjoisaan paikkaan.



Kaapeli kytketään menovesianturin M12-pistokeliittimeen (E11509), napoihin 1 (24 Vdc) ja 2 (4-20mA).

Kaapeli kytketään ulkolämpötila-anturin liittimeen 1 (24 Vdc) ja 2 (4-20 mA). Tarkista, että anturin mitta-alueeksi on valittu -50...50 °C (dippikytkimet 1 OFF, 2 ON, 3 ON -asennossa).